

**Quelques résultats de l'enquête
« Etat des lieux des pratiques en
matière de distribution et
d'accompagnement des usagers de
l'aide alimentaire »**

Marie NOURY

Chargée de projets

Colloque ORS Bordeaux 4-5 avril 2013

Objectif général

- Connaître le fonctionnement en matière de distribution et d'accueil d'un échantillon de 43 structures d'aide alimentaire en Aquitaine

Objectifs spécifiques

- Identifier les critères d'admission des bénéficiaires
- Identifier les modalités de distribution des produits
- Recueillir les représentations des enquêtés sur l'alimentation des bénéficiaires, sur l'adaptation des produits aux besoins et aux attentes des bénéficiaires
- Connaître les attentes et les besoins des enquêtés pour améliorer l'accompagnement des bénéficiaires

Méthode

- L'enquête s'est déroulée par téléphone ou lors d'entretiens en face à face à partir d'une grille d'entretien sur une période allant du mois d'octobre 2011 au mois de février 2012.

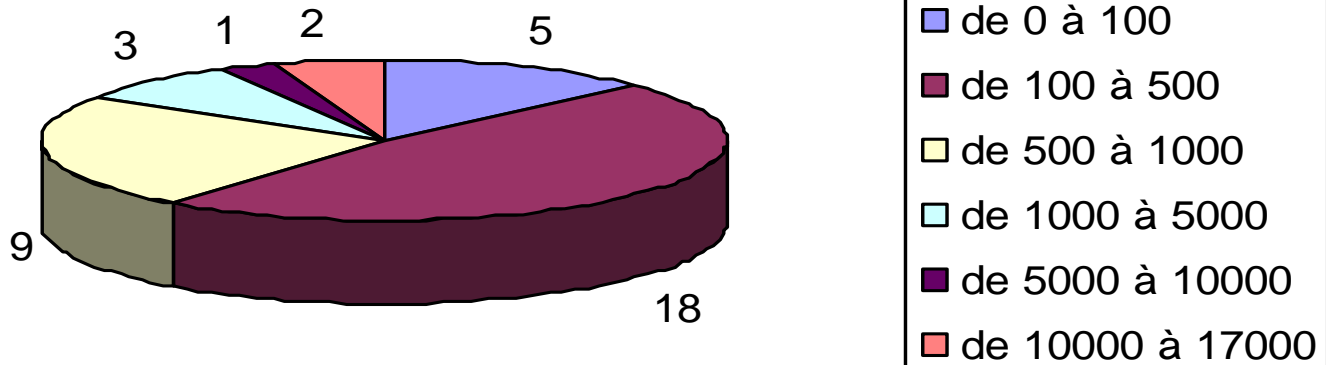
Qui sont les répondants ?

- 46 % salariés
- 25 % bénévoles
- 28 % administrateurs

Qui sont les structures enquêtées en Aquitaine ?

- 5 Banque alimentaire
- 5 Croix Rouge,
- 2 Secours populaire
- 3 St Vincent de Paul
- 5 CCAS
- 5 Restos du cœur
- 9 Associations
- 9 Epicerie sociales

Nombre de bénéficiaires accueillis dans les structures



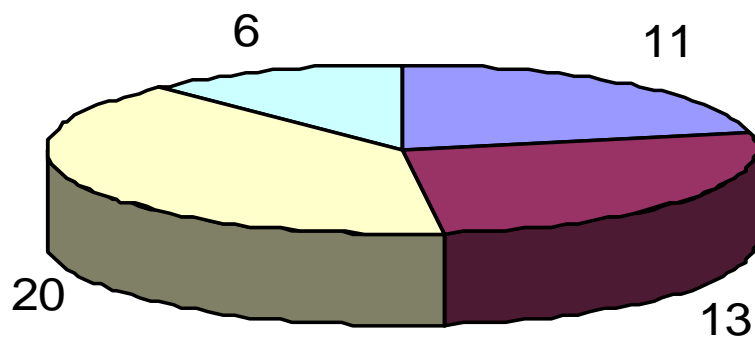
Modes d'admission

- Accès par le biais des services sociaux (95 %) ou accès direct
- Durée du contrat : de 2 mois à 1 an (1/3 des structures)
- Aide reconductible ou illimitée
- Instruction des dossiers par les structures
- Fréquence des passages
- Montant de l'aide
- Participation financière ou gratuité

Jours de distribution et ouverture

- 22 structures sur 38 (57,9 %) organisent la distribution sur des demi-journées
- 15 structures (39,5 %) sur une journée
- Ouverture de 1 (34,9%) à 6 fois par semaine

Modalités de distribution

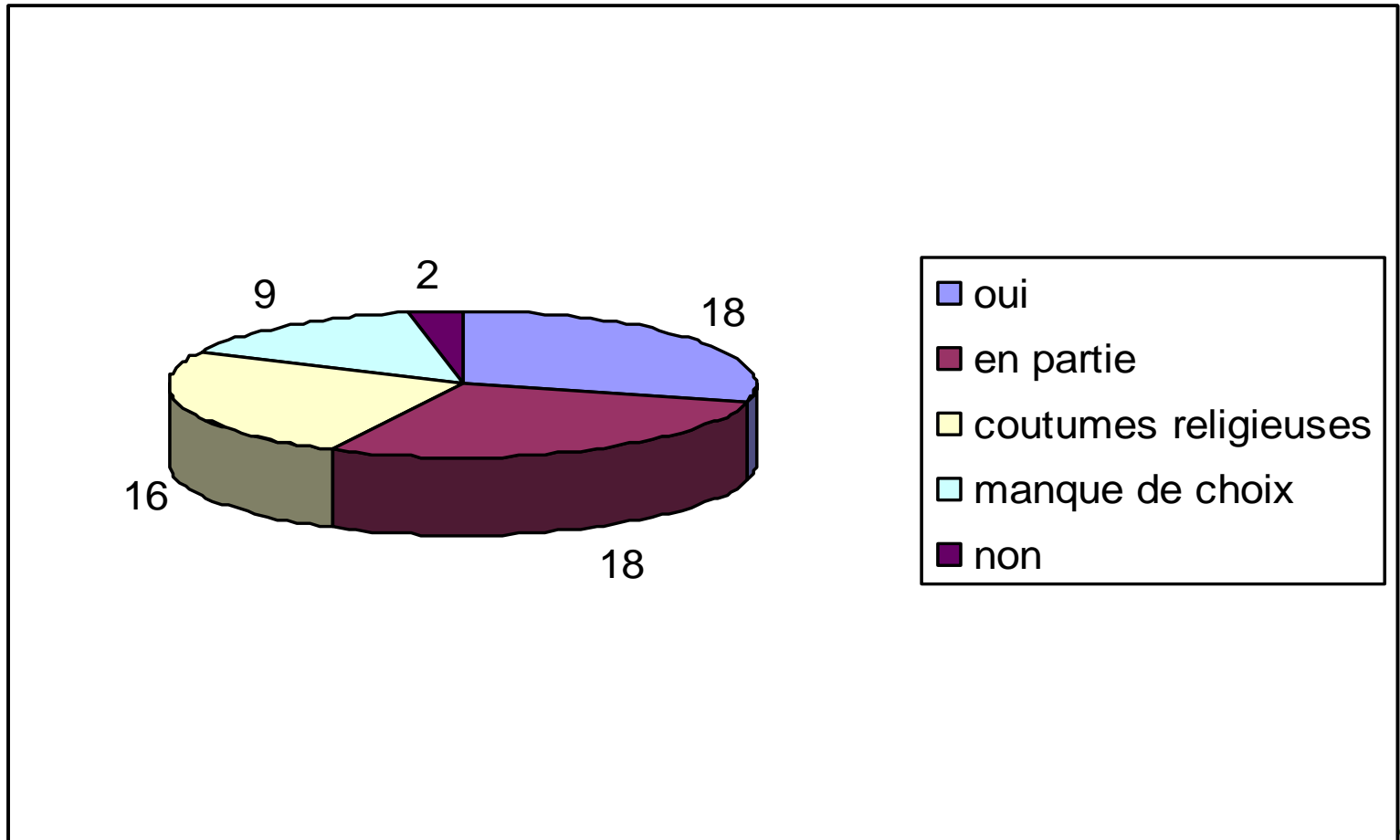


- Libre service
- libre service accompagné
- distribution de colis
- distribution de repas

Produits distribués

- Produits secs : 94,7% (36)
- Produits frais : 89,5 % (34)
- Conserves : 89,5 % (34)
- Produits surgelés : 81,6 % (31)
- Produits d'hygiène : 78,9 % (30)

Produits adaptés aux besoins et aux attentes des bénéficiaires



Organisation des distributions

- Accueil (boissons chaudes, biscuits..) ou pas
- Avec ou sans Rendez-vous
- Seul ou en groupe
- Cartes à points ou produits à points
- Colis préparé à l'avance ou préparé devant le bénéficiaire

Représentations des enquêtés à propos de l'alimentation des bénéficiaires

- Majoritairement, les bénéficiaires présenteraient des carences alimentaires induites par la précarité
- Leur rapport à l'alimentation et à la cuisine dépend de leurs savoirs faire ou de leurs compétences, de leurs envies, mais de leurs statuts (homme seul, mère de famille), de leurs lieux de vie (culture de jardin ou petit élevage..)
- Certains refusent des aliments par goût ou par méconnaissance (légumes)
- Une évolution dans les comportements est notée
- Nombreux disent qu'un travail d'éducation alimentaire est à faire

Mise en œuvre d'actions d'éducation alimentaire

- **75 % des structures** réalisent des actions d'éducation alimentaire (ateliers cuisine, recettes)
- **Les 25 % qui n'en font pas disent que c'est :**
 - par manque de temps,
 - par manque de moyens financiers ou humains,
 - par manque de locaux,
 - par difficulté de mobilisation des bénéficiaires

Propositions d'amélioration de l'accompagnement des usagers

- Développer des actions
- Agir sur les conditions matérielles
- Former les bénévoles
- 60,5 % souhaitent des réunions d'échanges de pratique
- 41 % souhaitent être aidés pour monter des projets et obtenir des financements.

Conclusion et Perspectives

- Organisation de réunions de restitution de l'enquête dans les 5 départements d'Aquitaine
- Poursuite du travail par des rencontres d'échange autour de thèmes dégagés lors de ces réunions dans trois départements